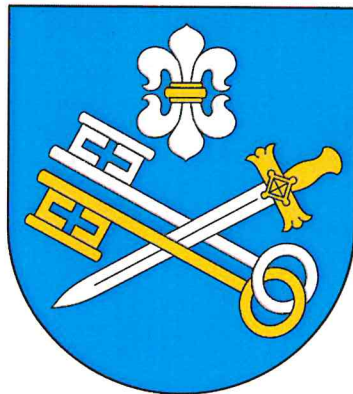


**Analiza zagrożeń,  
w tym identyfikacja  
miejsc, w których  
występuje zagrożenie dla  
bezpieczeństwa osób  
wykorzystujących obszar  
wodny do pływania,  
kąpania się, uprawiania  
sportu lub rekreacji na  
terenie Gminy Czyżew**



**Sporządził:**

**KIEROWNIK**  
**Referatu Gospodarki Komunalnej**  
*Rafał Moczulski*  
**Rafał Moczulski**

**Zatwierdzam:**

**BURMISTRZ**  
*Anna Bogucka*

**Czyżew, kwiecień 2023**

## Spis treści

1. Cele i podstawy prawne opracowania.....	3
2. Podstawowe informacje o gminie Czyżew.....	5
2.1 Położenie i podział administracyjny.....	5
2.2 Wody powierzchniowe.....	7
3. Miejsca w których występuje zagrożenie dla bezpieczeństwa osób wykorzystujących obszar wodny do pływania, kąpania się, uprawiania sportu lub rekreacji.....	9
3.1 Zbiornik retencyjno-rekreacyjnym w Czyżewie.....	9
3.1.1. Kąpielisko na zbiorniku retencyjno-rekreacyjnym w Czyżewie .....	11
4. Identyfikacja zagrożeń na obszarach wodnych .....	14
4.1. Zidentyfikowane zagrożenia dla osób korzystających z kąpeli.....	14
4.2. Zidentyfikowane zagrożenia dla osób poruszających się obiektami pływającymi bądź unoszącymi się na wodzie.....	15
4.3. Zidentyfikowane zagrożenia dla osób przebywających na lodzie.....	15
4.4 Zagrożenia sanitarno–epidemiologiczne.....	16
5. Telefony alarmowe .....	17
6. Podsumowanie.....	18

## 1. Cele i podstawy prawne opracowania

Celem niniejszego opracowania jest analiza zagrożeń dla osób przebywających na obszarach wodnych na terenie Gminy Czyżew w tym identyfikacja miejsc, w których występuje zagrożenie dla bezpieczeństwa osób wykorzystujących obszar wodny do pływania, kąpania się, uprawiania sportu lub rekreacji.

Definicję obszaru wodnego określono w art. 2 pkt. 1 ww. ustawy, jako wody śródlądowe w rozumieniu art. 19 ustawy z dnia 20 lipca 2017 r. Prawo wodne oraz wody przybrzeżne w rozumieniu art. 26 tej ustawy w pasie nieprzekraczającym jednej mili morskiej od linii brzegu, a także kąpielisko, miejsce okazjonalnie wykorzystywane do kąpieli, pływalnię oraz inne obiekty dysponujące nieckami basenowymi o łącznej powierzchni 100 m<sup>2</sup> i głębokości powyżej 0,4 m w najgłębszym miejscu lub głębokości powyżej 1,2 m.

Przepisy ustawy z dnia 18 sierpnia 2011 r. o bezpieczeństwie osób przebywających na obszarach wodnych, zawierają odesłanie do ustawy z dnia 20 lipca 2017 r. Prawo wodne w zakresie definicji miejsca okazjonalnie wykorzystywanego do kąpieli oraz definicji kąpieliska. Zgodnie z art. 16 pkt. 22 kąpielisko to wyznaczony przez radę gminy wydzielony i oznakowany fragment wód powierzchniowych, wykorzystywany przez dużą liczbę kąpiących się, pod warunkiem, że w stosunku do tego kąpieliska nie wydano stałego zakazu kąpieli; kąpieliskiem nie jest: pływalnia, basen pływacki lub uzdrowski, zamknięty zbiornik wodny podlegający oczyszczaniu lub wykorzystywaniu w celach terapeutycznych, sztuczny, zamknięty zbiornik wodny, oddzielony od wód powierzchniowych i wód podziemnych. Natomiast miejsce okazjonalnie wykorzystywane do kąpieli, zgodnie z art. 16 pkt 28 ustawy Prawo wodne, to wykorzystywany do kąpieli wydzielony i oznakowany fragment wód powierzchniowych niebędący kąpieliskiem.

Na podstawie art. 4 pkt 1 ustawy z dnia 18 sierpnia 2011 r. o bezpieczeństwie osób przebywających na obszarach wodnych (Dz. U. z 2020 r. poz. 350), zapewnienie bezpieczeństwa na obszarach wodnych polega w szczególności na:

- 1) dokonaniu, we współpracy z policją i działającymi na danym terenie podmiotami uprawnionymi do wykonywania ratownictwa wodnego, analizy

- zagrożeń, w tym identyfikacji miejsc, w których występuje zagrożenie dla bezpieczeństwa osób wykorzystujących obszar wodny do pływania, kąpania się, uprawiania sportu i rekreacji;
- 2) oznakowaniu i zabezpieczeniu terenów, obiektów i urządzeń przeznaczonych do pływania, kąpania się, uprawiania sportu lub rekreacji na obszarach wodnych;
  - 3) prowadzeniu działań profilaktycznych i edukacyjnych dotyczących bezpieczeństwa na obszarach wodnych, polegających w szczególności na:
    - a) oznakowaniu miejsc niebezpiecznych,
    - b) objęciu nadzorem we współpracy z policją i podmiotami uprawnionymi do wykonywania ratownictwa wodnego, miejsc niebezpiecznych, w tym miejsc zwyczajowo wykorzystywanych do kąpieli,
    - c) uświadamianiu zagrożeń związanych z wykorzystywaniem obszarów wodnych, w szczególności prowadzeniu akcji edukacyjnych wśród dzieci i młodzieży szkolnej;
  - 4) informowaniu i ostrzeganiu o warunkach pogodowych oraz innych czynnikach mogących powodować utrudnienia lub zagrożenia dla zdrowia lub życia osób;
  - 5) zapewnieniu warunków do organizowania pomocy oraz ratowania osób, które uległy wypadkowi lub są narażone na niebezpieczeństwo utraty życia lub zdrowia.

Zgodnie z art.4 ust.2 ustawy za zapewnienie bezpieczeństwa, o którym mowa w art. 4 ust. 1 ww. ustawy, odpowiada:

- 1) na terenie parku narodowego lub krajobrazowego- dyrektor parku,
- 2) na terenie, na którym prowadzona jest działalność w zakresie sportu lub rekreacji - osoba fizyczna, osoba prawna i jednostka organizacyjna nieposiadająca osobowości prawnej, która prowadzi działalność w tym zakresie,
- 3) na pozostałym obszarze - właściwy miejscowo wójt (burmistrz, prezydent miasta)- zwani dalej "zarządzającym obszarem wodnym".

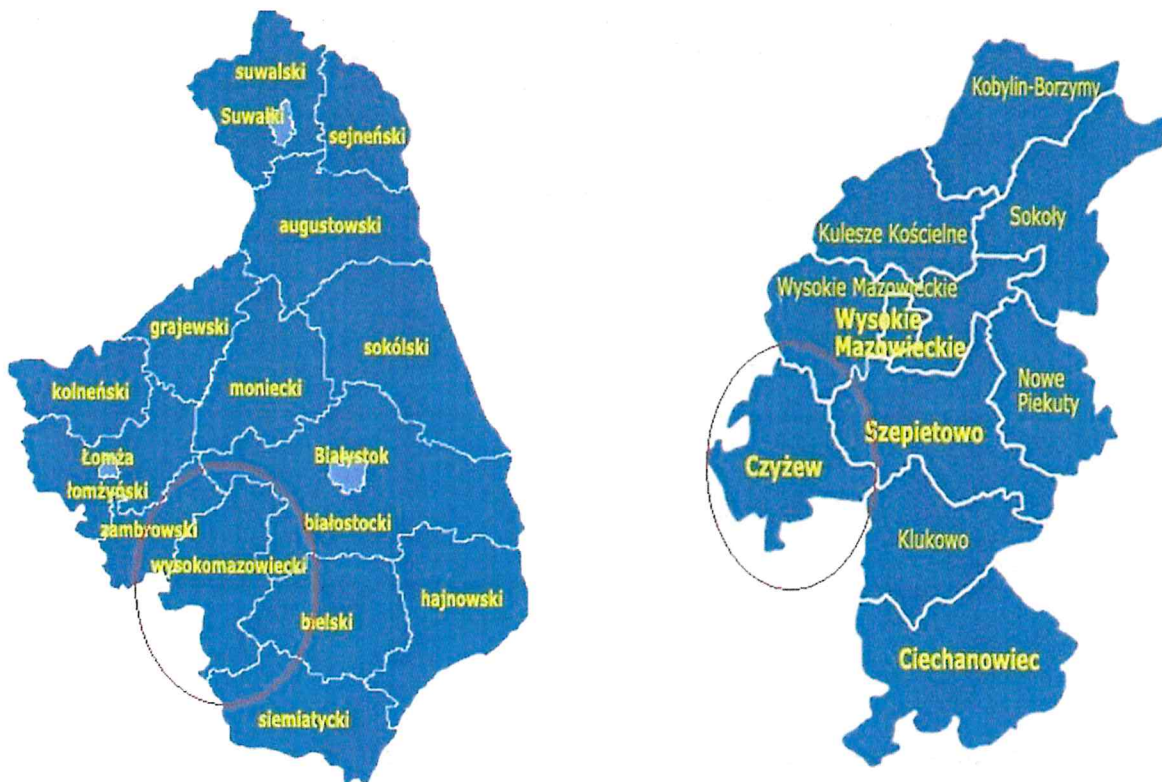
Zadania, o których mowa w art. 4 ust. 1 ustawy, wykonywane przez wójta (burmistrza, prezydenta miasta) na obszarze, o którym mowa w art. 4 ust. 2 pkt 3, należą do zadań własnych gminy.

## 2. Podstawowe informacje o gminie Czyżew

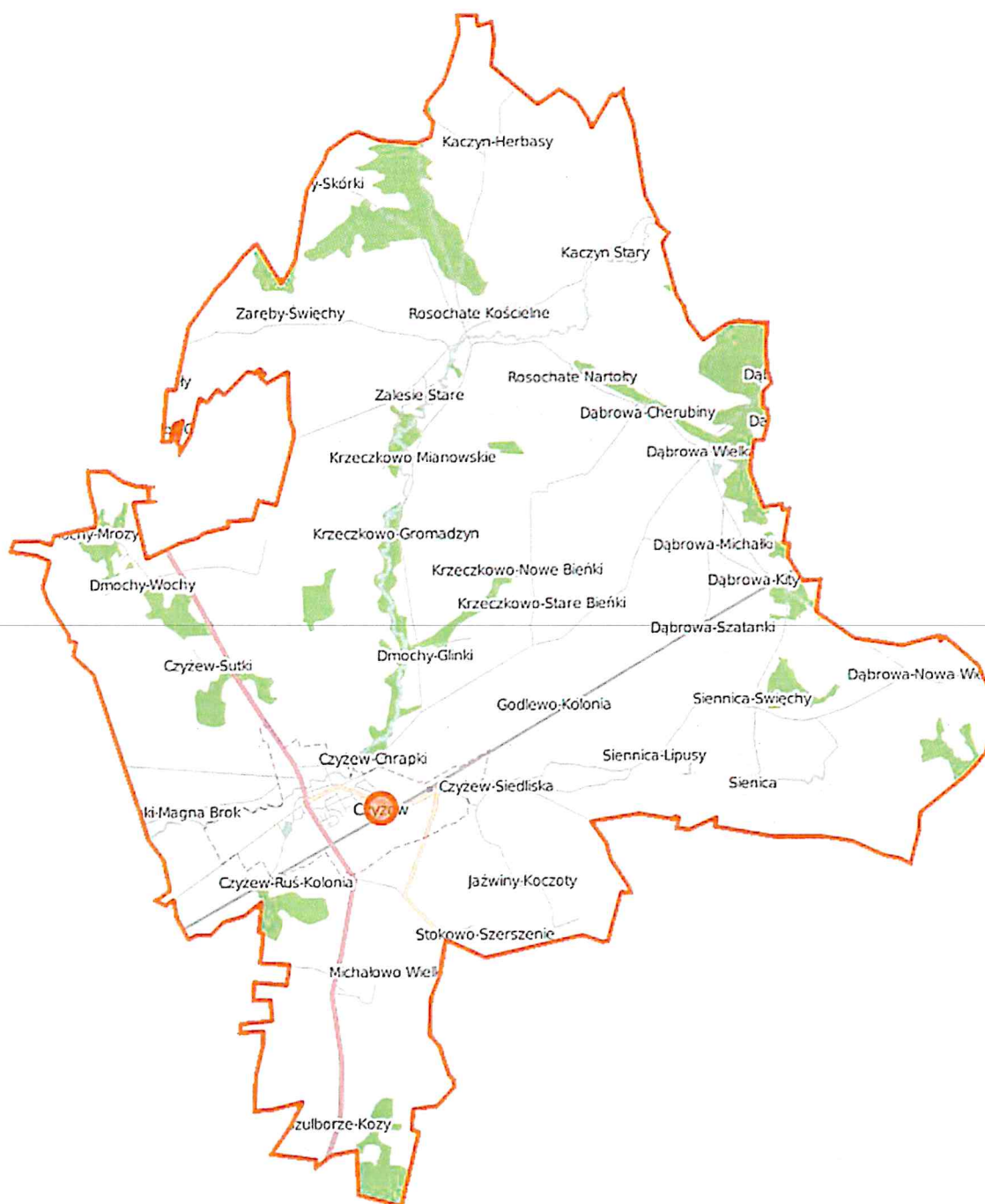
### 2.1 Położenie i podział administracyjny

Gmina Czyżew jest gminą miejsko-wiejską położoną w południowo-zachodniej części województwa podlaskiego w powiecie wysokomazowieckim. Gmina Czyżew graniczy:

- od północnego - zachodu z gminą Zambrów, powiat zambrowski;
- od północnego-wschodu z gminą Wysokie Mazowieckie;
- od wschodu z gminami: Szepietowo i Klukowo;
- od południa i południowego – zachodu z gminami województwa mazowieckiego powiatu ostrowskiego: Andrzejewo, Szulborze Wielkie, Nur, Boguty - Pianki;



Powierzchnia gminy wynosi 13 043,5 ha (130,4 km<sup>2</sup>), zamieszkuje ją 6410 osób.



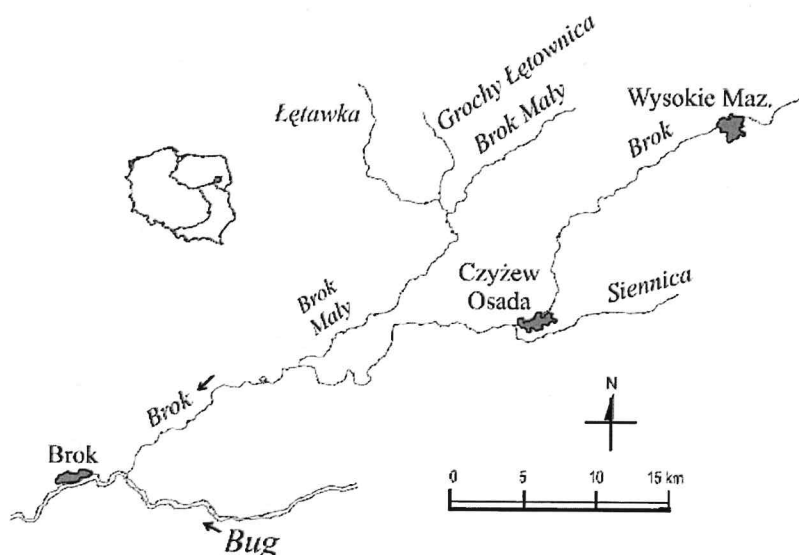
Miasto Czyżew położone jest w południowo zachodniej części gminy i leży w odległości około 18 km od miejscowości powiatowej Wysokie Mazowieckie oraz ok. 80 km od Białegostoku.



## 2.2 Wody powierzchniowe

Wody na terenie gminy Czyżew położone są na obszarze dorzecza Wisły, w regionie wodnym Wisły Środkowej. Sieć rzeczna na terenie omawianej gminy tworzona jest przez rzekę Brok z dopływami: Siennicą, Stróżynką, oraz innymi bezimiennymi ciekami. Praktycznie cały obszar gminy, bo 97% jej powierzchni występuje w obrębie zlewni Broku.

**Brok** jest prawobrzeżnym, IV-rzędowym dopływem Bugu. Wypływa na wysokości 144m.n.p.m. W odcinku źródłowym stanowią go 2 strugi łączące się poniżej miejscowości Brok (powiat Wysokomazowiecki). Rzeka uchodzi do Bugu na 87,4 km jego biegu, w miejscowości Brok (powiat Ostrowski) na terenie Puszczy Białej – Obszar Natura 2000 w województwie Mazowieckim. Długość całkowita rzeki wynosi 79,8 km, a powierzchni zlewni 817,5 km<sup>2</sup>. Na terenie województwa podlaskiego położona jest górna część zlewni z odcinkiem rzeki o długości 32,0 km. Ciek charakteryzuje się małym przepływem, jest uregulowany i posiada mało zasobną w wodę zlewnię. Większymi dopływami rzeki, w większości uregulowanymi są: Brok Mały, Pęchratka, Kanał Szumowo-Łętownica, Ciek spod Dąbrowy oraz Siennica. Cały dolny odcinek wraz z doliną Broku zaznacza się wyraźnie w terenie, przy czym zbocza i obszary przyległe wyniesione są od kilku do kilkunastu metrów ponad doliny i zbudowane z utworów morenowych. Średnia wysokość n.p.m. wynosi 110 m, natomiast najniższe miejsce znajduje się u ujścia rzeki Brok do Bugu i wynosi 92 m n.p.m.



*Położenie rzeki Brok wraz z jej dopływami*

**Rzeka Brok** jest głównym odbiornikiem wód z sieci odwadniającej w postaci rowów otwartych i rurociągów drenarskich. Rzeka odwadnia głównie Wysoczyznę Wysokomazowiecką należącą do Niziny Północno-podlaskiej oraz częściowo, w swoim ujściu, fragment Niziny Środkowo-mazowieckiej z Doliną Dolnego Bugu. Charakterystyczny dla tego odcinka rzeki jest szeroki, łąkowy taras zalewowy z licznymi starorzeczami oraz piaszczystym, zalesionym tarasem wydmowym. W zlewni, która jest mało zasobna w wodę, dominują gliny i piaski lodowcowe

### **Dopływy rzeki Brok**

**Siennica** to lewostronny, uregulowany dopływ Broku o długości 18,2 km i powierzchni zlewni wynoszącej 74 km<sup>2</sup>. Ciek wpada do Broku na 40,5 km jego biegu, w miejscowości Czyżew.

**Brok Mały** – największy prawostronny dopływ Broku (34,9 km długości) wypływa na wysokości 140 m n.p.m. koło miejscowości Miodusy Wielkie. W zlewni przeważają gliny i piaski na glinach. Rzeka uchodzi do Broku w miejscowości Gaczkowo. Koryto charakteryzuje się dosyć dużym zacienieniem, wynikającym z obecności nadbrzeżnych zadrzewień

### ➤ **Historia środowiska przyrodniczego**

Lokalną nazwą rzeki w górnym biegu jest Broczek, w dolnym biegu Broczysko. Wody rzeki wykorzystywane były do połowy XX wieku przez kilka młynów. Rzeka stanowiła spławny, dość łatwy szlak kajakowy, jeszcze w latach 60-tych ubiegłego wieku była bardzo rybna, pełna raków, małży, ślimaków, z tatarakami, szuwarami, trzcini i strzałek wodnych, lilii, nenufarów, obrosnięta pięknymi olchami, których karpy umacniały brzegi koryta przed erozją boczną.

Na terenie omawianej gminy nie występują większe naturalne i sztuczne zbiorniki wodne. Zbiorniki wodne o małych rozmiarach, pełniące rolę przeciwpożarową i gospodarczą występują m.in. w takich miejscowościach jak: Czyżew Chrapki, Czyżew Ruś Wieś, Dąbrowa Nowa Wieś, Siennica Lipusy, Krzeczkowo Mianowskie, Bieńki Nowe, Dmochy Wochy, Dmochy Wypychy, Brulino Piwki, Dąbrowa Michałki, Siennica Świechy. W mieście Czyżew powstał zbiornik małej retencji wodnej o powierzchni ok. 2,5 ha.



### **3. Miejsca w których występuje zagrożenie dla bezpieczeństwa osób wykorzystujących obszar wodny do pływania, kąpania się, uprawiania sportu lub rekreacji**

Niniejszy rozdział zawiera zestawienie miejsc, gdzie zidentyfikowano zagrożenia dla bezpieczeństwa osób wykorzystujących obszar wodny do pływania, kąpania się, uprawiania sportu lub rekreacji na terenie Gminy Czyżew.

Na terenie Gminy Czyżew wyznaczono jedno kąpielisko na zbiorniku retencyjno-rekreacyjnym w Czyżewie, gdzie przez „kąpielisko” rozumie się wyznaczony przez radę gminy wydzielony i oznakowany fragment wód powierzchniowych, wykorzystywany przez dużą liczbę osób kąpiących się.

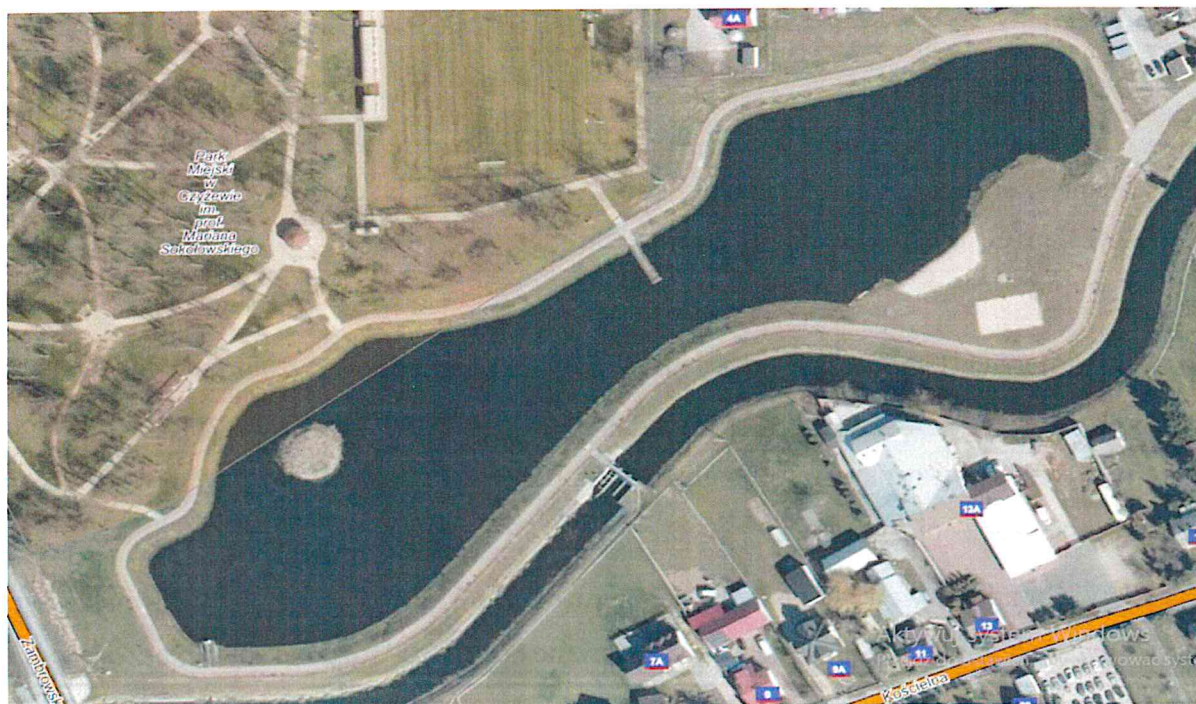
W Gminie Czyżew nie stwierdzono miejsc okazjonalnie wykorzystywanych do kąpieli, gdzie przez „miejsce okazjonalnie wykorzystywane do kąpieli” rozumie się wykorzystywany do kąpieli wydzielony i oznakowany fragment wód powierzchniowych niebędący kąpieliskiem.

Na podstawie obserwacji terenowych nie stwierdzono również „dzikich plaż” w obrębie śródlądowych zbiorników wodnych oraz cieków wodnych. Porośnięte i strome brzegi rzek przepływających przez Gminę, oraz, brak piaszczystych plaż na terenie Gminy Czyżew nie sprzyjają, a wręcz wykluczają możliwość kąpieli.

#### **3.1 Zbiornik retencyjno-rekreacyjny w Czyżewie**

Zbiornik wodny w Czyżewie zlokalizowany jest na kanale bocznym poza głównym korytem rzeki. Posiada powierzchnię w krawędzi grobli 2,43 ha i pojemność 33 973 m<sup>3</sup>. Nie pełni on funkcji przeciwpowodziowej i nie wyznacza się dla niego stanu ostrzegawczego i alarmowego gdyż poziom wody w zbiorniku jest stały na rzędnej 118m n.p.m. Napełnianie prowadzone jest w oparciu o wodę dyspozycyjną w rzece tj. nadwyżkę przepływu dyspozycyjnego i pojemności zbiornika oraz korytarza rzeki. Czas napełnienia zbiornika przy maksymalnej przepustowości młyna ( $Q = 1,15 \text{ m}^3/\text{s}$ ) na kanale wlotowym ok. 9 godzin. Napełnianie zbiornika prowadzone jest z wykorzystaniem trzech budowli piętrzących tj. młyna na kanale wylotowym, młyna na kanale wlotowym oraz jazu na kanale wlotowym – ok 9 godzin.

Fot.1. Zalew miejski w Czyżewie





### 3.1.1. Kąpielisko na zbiorniku retencyjno-rekreacyjnym w Czyżewie

Kąpielisko znajduje się na terenie rzeki Brok. Zgodnie z Rozporządzeniem Rady Ministrów z dnia 17 grudnia 2002 r w sprawie śródlądowych wód powierzchniowych lub ich części stanowiących własność publiczną ( Dz.U. z 2003 r. Nr 16 poz.149) , jest śródlądową wodą powierzchniową stanowiącą własność publiczną , zaliczaną do wód istotnych dla regulacji stosunków wodnych na potrzeby rolnictwa , w stosunku do których wykonywanie uprawnień Skarbu Państwa powierza się Marszałkowi Województwa Podlaskiego. Gmina Czyżew na podstawie porozumienia z WZMiUW w Białymstoku z dnia 24 kwietnia 2014 r, przyjęła do eksploatacji zbiornik „Czyżew” wraz z infrastrukturą. Powierzchnia całkowita lustra wody wynosi 2.04 ha, pojemność całkowita 33 973 m<sup>3</sup> .

Kąpielisko Miejskie w Czyżewie położone jest na zbiorniku retencyjnym z wykorzystaniem rekreacyjnym w Czyżewie. Teren kąpieliska wykorzystywany jest rekreacyjnie m.in. posiada: wypożyczalnię kajaków i rowerków wodnych. Na terenie kąpieliska zlokalizowana jest piaszczysta i trawiasta plaża, ponadto na plaży zlokalizowane jest boisko do gry w piłkę siatkową, oraz plac zabaw dla dzieci.



Kąpielisko na zbiorniku retencyjno-rekreacyjnym w Czyżewie (opracowanie własne).

Punkty załamania granicy kąpieliska na zbiorniku retencyjno-rekreacyjnym w Czyżewie określone są współrzędnymi geograficznymi:

X = 553518,34, Y = 723457,43

X = 553498,69, Y = 723433,02

X = 553504,99, Y = 723416,91

X = 553533,78, Y = 723453,23

Na obniżonym brzegu zbiornika na długości około 40 metrów wykonane zostały 3 strefy kąpielowe:

- dla osób nieumiejących pływać do głębokości 1,20 m oznaczone bojami czerwonymi
- dla osób umiejących pływać powyżej 1,20 m oznaczone kolorem żółtym
- brodzik o głębokości do 0,40 m oznaczone bojami białymi i wygradzone siatką.

Zbiornik jest położony poza głównym korytem na sztuczny kanale bocznym wzdłuż prawego brzegu rzeki Brok na długości 512m. Z głównym korytem łączy go dwa krótkie odcinki kanału tj.: wlotowy i wylotowy, na których zbudowano mnichy żelbetowe. Zbiornik zlokalizowany jest na kanale bocznym rzeki. Nie pełni on funkcji przeciwpożarowej i nie wyznaczono dla niego stanu ostrzegawczego i alarmowego. W okresie wezbrań woda z prawdopodobieństwem przewyższenia  $P = 1\%$  zmieścić się powinna w korycie rzeki podnosząc jedynie poziom wody w zbiorniku. Dla zbiornika nie określono stanu ostrzegawczego i alarmowego, gdyż zlokalizowany jest poza głównym korytem rzeki Brok, które wraz z tarasem zalewowym przejmuje praktycznie całą falę wezbraniową. Normalny poziom piętrzenia w zbiorniku ustalony został na rzędnej 118,00 m n.p.m. Z uwagi na fakt, iż zbiornik wodny znajduje się na kanale bocznym istnieje możliwość niezależnego sterowania wysokością piętrzenia wody w zbiorniku na korycie rzeki Brok. Ma to pozytywne znaczenie szczególnie dla gospodarowania wodą w okresie przepływu wód wielkich rzeką Brok, kiedy to całkowicie można otworzyć jaz na rzece Brok bez konieczności obniżania piętrzenia w zbiorniku. Dodatkowo taki układ nie zaburza transportu rumowiska w dół rzeki, a tym samym istnieje zmniejszona intensywność procesu zamulania zbiornika (rumowisko nie zostaje zatrzymane w zbiorniku). Przez normalne warunki rozumie się użytkowanie urządzenia wodnego przy poziomach wody w granicach od minimalnego do normalnego poziomu piętrzenia. Obiekt jest nowy a stan techniczny urządzeń nie budzi żadnych zastrzeżeń – pozwolenie na użytkowanie wydane Decyzją Podlaskiego Wojewódzkiego Inspektora Nadzoru Budowlanego w Białymstoku.





**Fot 2. Kąpielisko Czyżew, fotografia Urząd Miejski w Czyżewie**

**Wniosek: kąpiel na wyznaczonym kąpielisku na zbiorniku rekreacyjno-retencyjnym w Czyżewie jest dozwolona i bezpieczna.**

**4. Identyfikacja zagrożeń na obszarach wodnych występujących na terenie gminy Czyżew**  
(dotyczy lokalizacji na terenie zalewu miejskiego w Czyżewie, gdzie możliwość kąpieli występuje jedynie w krótkim okresie wakacyjnym zwykle od lipca do końca sierpnia.)

**4.1. Zidentyfikowane zagrożenia dla osób korzystających z kąpieli:**

- utonięcie,
- zaślabnięcie,
- skaleczenia,
- urazy,
- nadmierne oziębienie organizmu,
- wstrząs termiczny,
- skurcze,
- wiry,
- nieznana topografia i głębokość dna akwenu,
- zimne prądy,
- nagła zmiana warunków atmosferycznych i na wodzie.

Zagrożenia te wynikają z:

- braku umiejętności pływania,
- przeceniania swoich umiejętności pływackich,
- przeceniania swoich sił i umiejętności,
- pływania pod wpływem alkoholu i/lub środków odurzających,
- wchodzenia do wody pomimo przeciwwskazań zdrowotnych,
- skakania do nieznannej wody,
- nieodpowiedniej zabawy,
- kąpieli w miejscach zarośniętych roślinnością wodną,
- kąpieli w miejscach do tego nieprzeznaczonych,
- podpływania do zakotwiczonych lub poruszających się jednostek pływających.



#### **4.2. Zidentyfikowane zagrożenia dla osób poruszających się obiektami pływającymi bądź unoszącymi się na wodzie:**

- kolizja z innymi jednostkami pływającymi,
- kolizja z osobami pływającymi,
- kolizja z osobami korzystającymi z kąpieli,
- kolizja z brzegiem akwenu,
- wypadnięcie za burtę lub zsuniecie się z obiektu unoszącego się na wodzie,
- unieruchomienie przez roślinność wodną,
- wpłynięcie na mieliznę,

Zagrożenie te wynikają z:

- niedostatecznych umiejętności sterowania jednostką,
- wykonywania ryzykownych manewrów,
- niedostosowania obciążenia obiektów pływających do ich stanu technicznego oraz aktualnych warunków pogodowych,
- złego stanu zdrowia osoby sterującej jednostką bądź pozostawania tej osoby pod wpływem alkoholu lub środków odurzających,
- niekorzystnych warunków pogodowych
- braku odpowiednich środków bezpieczeństwa, w szczególności indywidualnych środków wypornościowych: kamizelek ratunkowych lub asekuracyjnych.

#### **4.3. Zidentyfikowane zagrożenia dla osób przebywających na lodzie:**

- wpadnięcie do wody wskutek poślizgu lub załamania lodu,
- utonięcie,
- zasląbnięcie,
- skaleczenia,
- urazy,
- nadmierne oziębienie organizmu,
- wstrząs termiczny,
- skurcze,
- wiry,
- zimne prądy.

Zagrożenia te wynikają z:

- braku wiedzy na temat aktualnej grubości lodu umożliwiającego bezpieczne uprawianie wędkarstwa i sportów zimowych,
- załamania się pokrywy lodowej pod ciężarem osoby wchodzącej na zbyt cienki lód, w szczególności w rejonach dopływu i odpływu wód powierzchniowych
- załamania się pokrywy lodowej po wjeździe na lód, wbrew obowiązującym zakazom pojazdem mechanicznym,
- braku sprzętu asekuracyjnego umożliwiającego wyjście na lód,
- nieodpowiedniej zabawy,
- niewłaściwego dla warunków pogodowych ubrania, skutkującego wyziębieniem organizmu, możliwością powstawania odmrożeń lub zamarznięcia, zwłaszcza w sytuacji pozostawania pod wpływem alkoholu lub środków odurzających.

#### **4.4 Zagrożenia sanitarno–epidemiologiczne:**

- Pong7uyadnormatywna zawartość bakterii i innych związków określonych w Rozporządzeniu Ministra Zdrowia w sprawie nadzoru nad jakością wody w kąpielisku i miejscu okazjonalnie wykorzystywanym do kąpieli.

Zagrożenia wynikają z:

- spływu gnojowicy i nawozów sztucznych z pól uprawnych
- przedostawaniu się ścieków sanitarnych i spływu wód odpadowych do rzeki i zbiornika

Środki zapobiegawcze

- badania próbek wody w sezonie kąpielowym w zbiorniku i podawanie wyników do wiadomości publicznej
- zamykanie kąpieliska w przypadku przekroczenia dopuszczalnych norm określonych w rozporządzeniu.

# Bądź bezpieczny nad wodą

	<b>Nigdy nie wchodzić do wody po alkoholu i środkach odurzających</b>		<b>Nie wbiegaj do wody rozgrzanym</b>
	<b>Nie skacz do wody w nieznanymi miejscach</b>		<b>Nie wypływaj na materacu daleko od brzegu</b>
	<b>Pływaj tylko w miejscach do tego wyznaczonych</b>		<b>Nie pływaj bezpośrednio po posiłku</b>
	<b>Stosuj się do poleceń ratownika</b>		<b>Założ kapok na łódce, kajaku i rowerze wodnym</b>
<b>Telefon alarmowy 112</b>		<b>rcb.gov.pl</b>	

## 5. Telefony alarmowe

W razie zagrożenia bezpieczeństwa, zdrowia lub życia osób wykorzystujących obszar wodny do pływania, kąpania się, uprawiania sportu lub rekreacji na terenie Gminy Czyżew należy kontaktować się z poniższymi numerami telefonu:

Europejski numer alarmowy 112

Policja 997,

Straż pożarna 998,

Pogotowie ratunkowe 999.

## 6. Podsumowanie

Z uwagi na specyfikę sieci hydrograficznej Gminy Czyżew nie stwierdzono miejsc okazjonalnie wykorzystanych do kąpieli i „dzikich plaż” wymagających oznakowania i nadzorowania. Wymienione w przedmiotowym dokumencie cieki i zbiorniki wodne należy obserwować i w przypadku wykorzystywania tych miejsc przez mieszkańców i turystów do kąpieli należy miejsca te uwzględnić jako „dzikie plaże” i oznakować zgodnie z rozporządzeniem.

Przedmiotowa analiza ma na celu uświadomienie osobom wykorzystującym obszar wodny pływania, kąpania się, uprawiania sportu lub rekreacji o panujących zagrożeniach w obrębie obszarów wodnych oraz obowiązku przestrzegania znaków. Przestrzeganie przez turystów i mieszkańców obowiązku zakazu może ocalić przed nieszczęśliwymi wypadkami. Kąpiel w miejscach niestrzeżonych, nieoznakowanych może prowadzić do tragedii.

W przypadku wystąpienia w węźle niebezpiecznych zjawisk, będących skutkiem sytuacji hydrometeorologicznej przedstawiciel Urzędu Miejskiego w Czyżewie powiadamia telefonicznie Państwowe Gospodarstwo Wodne Wody Polskie Nadzór Wodny w Wysokiem Mazowieckiem, Komendę Państwowej Powiatowej Straży Pożarnej w Wysokiem Mazowieckiem, Komendę Powiatowej Policji w Wysokiem Mazowieckiem, Powiatową Stację Sanitarno-Epidemiologiczną w Wysokiem Mazowieckiem, które to dysponują profesjonalnym sprzętem i wyszkolonymi ludźmi do pracy przy usuwaniu skutków klęsk żywiołowych, np. powodzi. Do zadań Urzędu Miejskiego w Czyżewie należy wykonywanie czynności obejmujących eksploatację i utrzymywanie wszystkich budowli i urządzeń w oparciu o instrukcję gospodarowania wodą. Są to w szczególności :

- dozór i utrzymanie wszystkich urządzeń węzła hydrotechnicznego w stałej gotowości do pracy zgodnie z instrukcją gospodarowania wodą,
- dozór i utrzymanie porządku w obrębie jazu i zbiornika wodnego,
- prowadzenie obserwacji poziomów wody w rzece i zbiorniku, prawidłowości działania urządzeń upustowych jazu i mniczków,
- prowadzenie obserwacji w okresie swobodnego przepływu wody pod kątem powstawania zjawisk ( zatory ze spływającej kry, drzew) mogących zagrozić bezpieczeństwu jazu wielkich wód,
- usuwanie zatorów powstających przed budowlą w trakcie spływu wielkich wód,
- współdziałanie przy usuwaniu zatorów powstałych przed budowlą które mogą stworzyć zagrożenia bezpieczeństwa budowli, innego mienia, czy zdrowia i życia ludności, po

wcześniejszym powiadomieniu Gminnego Centrum Zarządzania Kryzysowego w Czyżewie i Powiatowego Centrum Zarządzania Kryzysowego w Wysokiem Mazowieckiem,

- stałe oczyszczanie szczelin dylatacyjnych budowli i umocnień z zanieczyszczeń i roślinności,
- wykonywanie prac remontowych, usuwanie uszkodzeń, naprawa umocnień,
- prowadzenie dziennika eksploatacji obiektu i dziennika gospodarowania wodą,
- w przypadku wykorzystywania rekreacyjnego (kąpieliska), stosowanie przepisów prawa określających warunki tworzenia i utrzymania kąpieliska.

