

**UCHWAŁA NR XXI/155/17
RADY MIEJSKIEJ W CZYŻEWIE**

z dnia 24 marca 2017 r.

**w sprawie przystąpienia do zmiany Studium uwarunkowań i kierunków zagospodarowania przestrzennego
Gminy Czyżew**

Na podstawie art. 18 ust. 2 pkt. 5 ustawy z dnia 8 marca 1990 r. o samorządzie gminnym (t.j. Dz. U. z 2016 poz. 446¹⁾) art. 9 ust. 1 i art. 27 ustawy z dnia 27 marca 2003 r. o planowaniu i zagospodarowaniu przestrzennym (t.j. Dz. U. z 2016 poz. 778²⁾), Rada Miejska uchwala, co następuje:

§ 1. Przystępuje się do sporządzenia zmiany „Studium uwarunkowań i kierunków zagospodarowania przestrzennego Gminy Czyżew”, uchwalonego uchwałą Rady Miejskiej w Czyżewie Nr XXII/152/12 z dnia 3 października 2012 roku.

§ 2. Opracowaniem objęty będzie teren Gminy Czyżew oznaczony w załączniku graficznym Nr 1.

§ 3. Wykonanie uchwały powierza się Burmistrzowi Czyżewa.

§ 4. 1. Uchwała podlega publikacji w Biuletynie Informacji Publicznej Urzędu Miejskiego w Czyżewie.

2. Uchwała wchodzi w życie z dniem podjęcia.

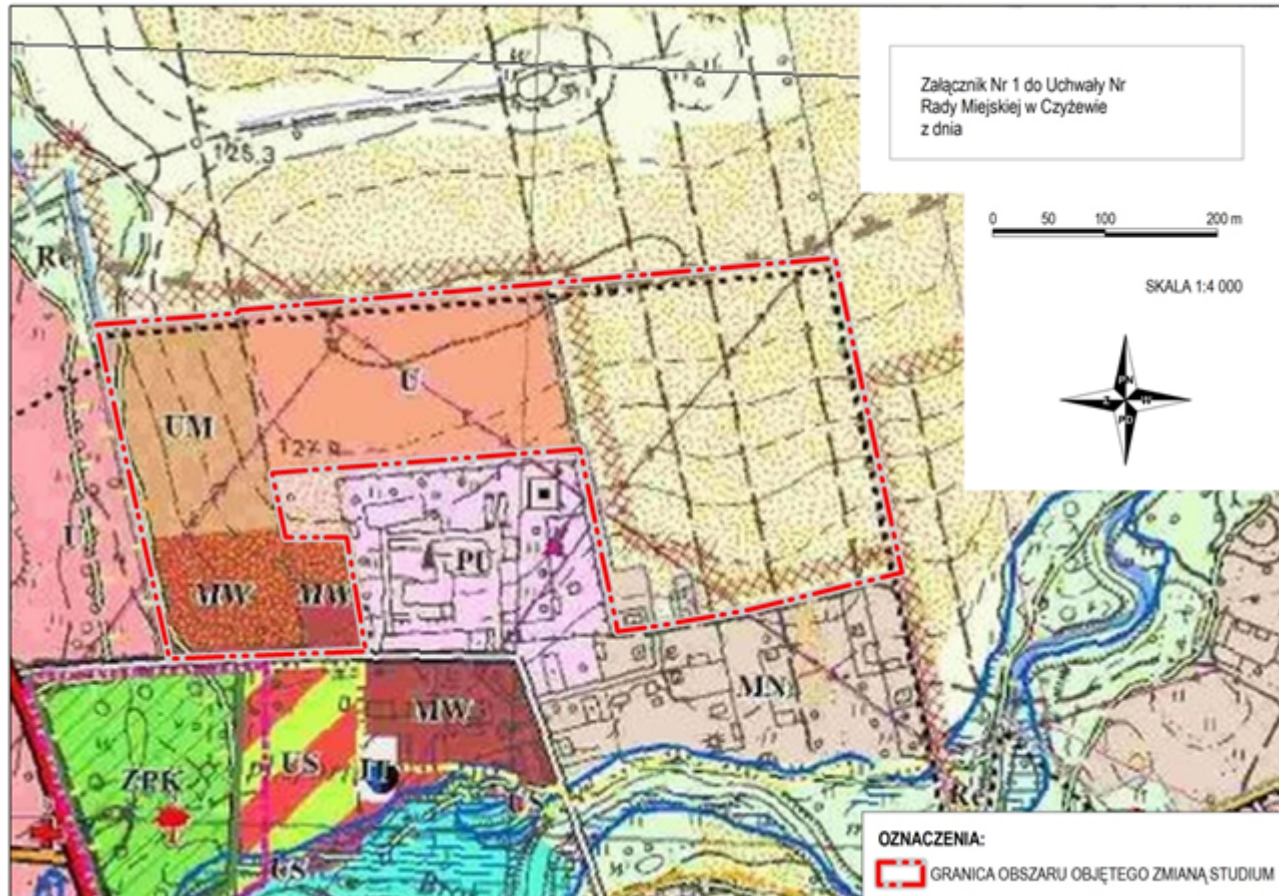
Przewodniczący Rady
Miejskiej

Witold Sienicki

¹⁾Zmiany tekstu jednolitego wymienionej ustawy zostały ogłoszone w Dz. U. z 2016 r. poz. 1579 i 1948.

²⁾Zmiany tekstu jednolitego wymienionej ustawy zostały ogłoszone w Dz. U. z 2016 r. poz. 904, 961, 1250 i 1579.

Załącznik do Uchwały Nr XXI/155/17
Rady Miejskiej w Czyżewie
z dnia 24 marca 2017 r.



UZASADNIENIE
DO UCHWAŁY NR XXI/155/17
RADY MIEJSKIEJ W CZYŻEWIE

z dnia 24 marca 2017 r.

w sprawie przystąpienia do zmiany Studium uwarunkowań i kierunków zagospodarowania przestrzennego Gminy Czyżew

Opracowane dla gminy Czyżew Studium uwarunkowań i kierunków zagospodarowania przestrzennego zostało przyjęte uchwałą Rady Miejskiej w Czyżewie Nr XXII/152/12 z dnia 3 października 2012 roku.

Od momentu sporządzenia obowiązującego Studium upłynęło kilka lat. W tym czasie część istniejących firm znacząco się rozwinęła, co nie było możliwe do przewidzenia w momencie opracowywania obowiązującego dokumentu. Zmianie uległa również struktura własnościowa gruntów oraz realne zapotrzebowanie na tereny inwestycyjne w Gminie. Aktualne zapisy dotyczące obszaru opracowania ograniczają możliwości dalszego rozwoju zakładu produkcyjnego CLOVIN S.A. Ustalenia obowiązującego Studium umożliwiają m.in. lokalizację usług, drobnej wytwórczości oraz produkcję, jednakże nie może ona wymagać sporządzenia raportu oddziaływania na środowisko. W związku ze specyfiką działalności wykonywanej w niniejszym zakładzie, wskazanym jest dopuszczenie na terenach opracowania lokalizacji przedsięwzięć mogących potencjalnie znacząco oddziaływać na środowisko. Wykorzystywane w zakładzie produkcyjnym technologie minimalizują negatywny wpływ na środowisko związany z prowadzoną działalnością, dzięki czemu zmiany dokonane w ustaleniach dotyczących obszaru opracowania potencjalnie nie będą prowadzić do pogorszenia jakości przestrzeni.

Zgodnie z Art. 9 ust. 4 ww. ustawy, *ustalenia Studium są wiążące dla organów gminy przy sporządzaniu planów miejscowych*, oraz art. 15 ust. 1 gdzie jest mowa, że ... *Burmistrz sporządza projekt planu miejscowego, zawierający część tekstową i graficzną zgodnie z zapisami Studium* Z kolei art. 20 ust. 1 nakłada na organ stanowiący zobowiązanie w brzmieniu *Plan miejscowy uchwała rada gminy, po stwierdzeniu, że nie narusza on ustaleń studium*. Wynikające ze Studium kierunki zagospodarowania muszą więc znaleźć potwierdzenie w regulacjach miejscowych planów zagospodarowania przestrzennego. Zatem Burmistrz Czyżewa rozpatrując pozytywnie wnioski o sporządzenie miejscowych planów, które wpłynęły po dacie uchwalenia Studium uwarunkowań i kierunków zagospodarowania przestrzennego Gminy Czyżew, rozstrzygnął tym samym o zasadności przystąpienia do sporządzenia zmiany Studium.

W związku z powyższym podjęcie uchwały jest uzasadnione.